



## 8.4. Factsheetmodule: je viswaterbeheer in een notendop

Hengelsportverenigingen zijn verantwoordelijk voor goed bereikbaar en bevisbaar viswater voor de sportvisser. Als visrecht-hebbende zijn zij ook (mede)verantwoordelijk voor een goede, voor de sportvisser aantrekkelijke visstand. Waterschappen en gemeenten zijn voor hengelsportverenigingen belangrijke partners om dit doel te bereiken.

Waterschappen en gemeenten streven in het waterbeheer breed maatschappelijk afgewogen doelen na. Het belang van de sportvisserij wordt daarin meegewogen. Daarbij is het natuurlijk belangrijk dat je als hengelsportvereniging wél op een heldere manier laat zien wat de doelen zijn die je nastreeft in je viswaterbeheer en hoe je die – samen met waterschap en gemeente – wilt bereiken. Dat doe je in een visplan.

### Eenvoudig en duidelijk visplan

Een eenvoudige manier om een kort en bondig visplan voor je viswater op te stellen is de **online factsheetmodule**. Het geeft je vereniging de mogelijkheid het viswaterbeheer duidelijk weer te geven en hierin duidelijke keuzes te maken. De sportvisserijmogelijkheden, milieukeunenmerken, visstand, knelpunten en wensen per viswater kunnen worden vastgelegd en worden vertaald naar een actieplan voor de komende vijf jaar.

### Voor overheden en je eigen leden

In een volledig ingevulde factsheet (een kort en bondig visplan!) beschrijf je als visrecht-hebbende hengelsportvereniging het doel, het beleid en de uitvoering van het beheer van het viswater en de visstand. Zo'n plan is in de eerste plaats een leidraad voor jezelf en vervolgens geeft het je beheerpartners inzage in jouw viswater en de visie van jouw hengelsportvereniging op het beheer ervan. Daarnaast is het plan ook een belangrijk middel om je leden te informeren over de sportvisserijmogelijkheden en de toestand van je viswater.

**Gracht rond Fort Vreeswijk te Nieuwegein**

**Algemene beschrijving**  
 Coördinaten: 52.005633992792056, 5.098637437620472  
 Grootte: 1 ha  
 Max. diepte: 1,3 meter  
 Gem. breedte: 20 meter  
 Wateropp: fotograaf  
 Opgenomen in: Gezamenlijke lijst van viswateren  
 Naam HSV: HSV De Vaert-Plooscar  
 Plaats HSV: Nieuwegein

**Verhuurder visrecht:** Gemeente Nieuwegein  
**Verreicht hengelsportvereniging:** volledig visrecht gehaald van eigenaar

**Huidige ecologie & milieu**  
**Waterplantenbedekking zomer:**  
 Totaal waterplanten: 15 %  
 Bloemwaterplanten: 2 %  
 Drijflaaiplanten: 13 %  
 Onderwaterplanten: 0 %

**Milieu overig:**  
 Doorzicht: 40 - 60 cm  
 Bodemschoor: 10 - 25 cm  
 Bagger:  
 Vermenging: mogelijk

**Meest gevangen vissoorten:**  
 Noo  
 brasem  
 knuiskarper  
 karper

**Viswatertype:** Blauwvoorn-brasem viswatertype

**Sportvisserij**  
 wedstrijdvisser  
 karpervisser

**Let op: Viswedstrijttrajecten aanwezig!**  
 Meest gewaardeerd door de sportvisser  
 • ligt bij het sluisgebouw  
 • mooie omgeving  
 • viswater vlakbij de bebouwde kom

**Belangrijke knelpunten / wensen sportvisserij:**  
 • (B) lage visstand; slechte vangsten  
 • selschalenoverlast  
 • over (slekt) ontsogankelijk

*Het eindresultaat: alle viswaterfeiten op een rij*

De ingevulde factsheets kunnen op elk moment door je vereniging worden aangepast. Je kunt de ingevulde factsheets als PDF op je eigen verenigingswebsite plaatsen. De factsheets zullen zorgen voor een transparant viswaterbeheer en kunnen als communicatiemiddel worden gebruikt naar je leden en bijvoorbeeld je waterschap en gemeente. Het invullen van een factsheet is eenvoudig en duurt een kwartier tot een half uur.

### Voor alle verenigingen gratis

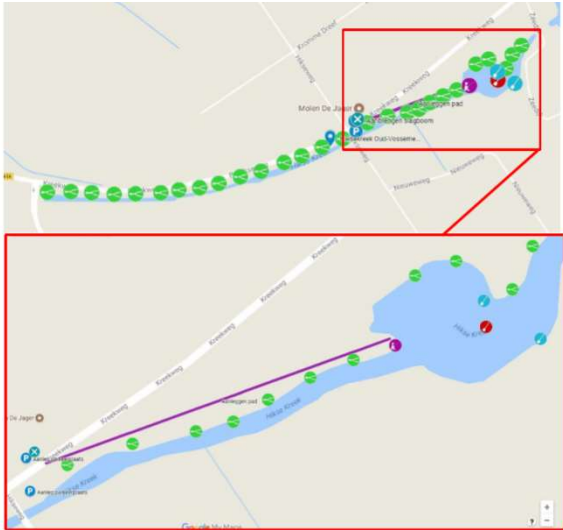
De factsheetmodule maakt deel uit van het digitale ondersteuningspakket dat speciaal is ontwikkeld voor vrijwilligers van hengelsportverenigingen.

Vrijwilligers die door hun bestuur zijn vastgelegd als 'functionaris viswaterbeheer' krijgen automatisch toegang tot deze module. De module is ook automatisch toegankelijk voor de bestuursleden van een hengelsportvereniging.



## Tip 1: Voeg een 'stekkenkaart' toe

Het belang van een goede bereikbaarheid en bevisbaarheid van het viswater wordt vaak in het viswaterbeheer vergeten. Pas als er – bijv. door de aanleg van natuurvriendelijke oevers - stekken verdwijnen, wordt de noodklok geluid. Maar dan is het natuurlijk te laat.



Voorbeeld van een stekkenkaart

Het is zeer belangrijk om voor de de gemeente en het waterschap duidelijke kaarten te maken waarop is te zien hoe de sportvissers op dit moment gebruik maken van de oevers van het viswater. Dit doe je eenvoudig door digitaal (als PDF) duidelijke 'stekkenkaarten' toe te voegen aan je online factsheets. Daarop laat je duidelijk voor al je viswater zien welke oevertrajecten op dit moment goed bereikbaar en bevisbaar zijn. Je kunt die kaarten maken in een speciaal tekenprogramma, maar ook in Word of Powerpoint. Ook kun je met de hand ingetekende kaarten inscannen en digitaal opslaan als PDF. Vervolgens kun je het digitale bestand eenvoudig toevoegen aan de factsheet van je viswater.

## Tip 2: Neem je uitzetbeleid op!

Als bijlage bij je factsheets van al je viswateren (dit vormt samen je visplan) kun je een algemeen kader opnemen, waarbinnen je als hengelsportvereniging je uitzetbeleid verwoordt. Hierna volgt een voorbeeldtekst, die je als zodanig kunt aanpassen en gebruiken.

## Voorbeeldtekst Beleid visuitzettingen:

'Het uitzetten van vis wordt door onze hengelsportvereniging overwogen als herstelmaatregel na vissterfte, in geval van aalscholverpredatie en bij waterplantenoverlast. Ook worden onderhoudsuitzettingen uitgevoerd om een voor de sportvisser aantrekkelijke visstand te behouden.

### Vissterfte

Vissterfte treedt meestal op door tijdelijke zuurstofloosheid van het viswater of door inspoeling van schadelijke stoffen. Zodra het watermilieu voldoende is hersteld, kan ook de visstand middels een visuitzetting worden hersteld. Het betreft hierbij een compensatieuitzetting die zo veel mogelijk past bij het betreffende viswater en sportvisserijgebruik.

### Aalscholverpredatie

In het geval dat het visbestand lijdt onder ernstige predatie door aalscholver (zie **Infoblad 8.22. Sportvisserij en aalscholwers**) zijn de maatregelen tweeledig. Eerst wordt getracht extra schuilgelegenheid te creëren. Vervolgens wordt grotere vis uitgezet, die ongevoelig is voor aalscholverpredatie.

### Woekeken van waterplanten

In de zomerperiode kunnen viswateren sterk dichtgroeien met waterplanten en moet het waterschap deze wateren maaien i.v.m. de waterafvoer. Hierdoor is het water in de zomer door de overmatige plantengroei slecht bevisbaar en kan zuurstofloosheid (vissterfte!) optreden. Door te maaien wordt het watermilieu ernstig verstoord. Onze vereniging geeft in dit geval de voorkeur aan het uitzetten van graskarper (zie **Infoblad 8.29. Graskarper: ecologisch waterplantenbeheer**), eventueel in combinatie met karper.

### Onderhoudsuitzettingen

De meeste viswateren herbergen een visstand die bij het viswatertype en sportvisserijgebruik past. Mocht door natuurlijke sterfte en het ontbreken van paai- en opgroeigebieden de visstand teruglopen dan zal onze vereniging dit compenseren met een onderhoudsuitzetting.'