

Het Haringvliet, Hollands Diep en Volkerak zijn de wateren waar Kim Coremans met de bellyboat en vliegenlat achter de grote baars aan gaat. In dit artikel doet hij de verschillende onderdelen van zijn zoektocht naar 'Nederlands mooiste zoetwatervis' uit de doeken.

TEKST: KIM COREMANS > FOTOGRAFIE: SANDER BOER

BAARS MET EEN GROTE B

40+ BAARS OP DE
VLEIEGENLAT



Wateren met een gezamenlijke oppervlakte van zo'n 11.500 hectare, windkracht 5 Beaufort, soms flinke golven, winterse omstandigheden en dan toch de bellyboat in om met de vlieg op baars te vissen? Ja zeker! Met een bellyboat, waadpak en flippers heb je een zee aan vrijheid. Je

kunt op plekken komen waar je als kantvisser onmogelijk bij komt en de bootvisser soms ook niet lekker uit de voeten kan (zoals in haven-tjes). Bovendien kun je heel erg gericht vissen doordat het voortbewegen en sturen met je flippers vrij weinig moeite kost. Je kunt dus al je concentratie steken in het uitvissen van een stek.

AAN DE WANDEL

In theorie kun je overal komen met de bellyboat, maar ik pas ervoor als ik eerst een hele poos moet peddelen om op een goede stek te komen. Het is niet eens zozeer de fysieke inspanning die me hiervan

weerhoudt. Op een dag doe ik graag meerdere stekken aan en als ik te ver moet peddelen verlies ik simpelweg teveel vistijd. Kies daarentegen ook niet alleen voor plekkjes vlak bij de wagen: die zijn het drukst bevestigd! Aangezien eindeloos lang peddelen niet mijn ding is, wandel ik liever een eindje met de bellyboat op mijn rug langs de oever als ik een kilometer verderop het water in wil. Wandelen gaat immers veel sneller dan peddelen.

WATERKAARTEN

Bij mijn zoektocht naar grote baars kan ik putten uit de tijd dat ik als kunstaasvisser in de zuidwestelijke delta actief was. In al die jaren dat ik vanuit de bellyboat en boot op de grote wateren in deze regio viste, heb ik een vrij aardig beeld gekregen van de onderwaterstructuren. Die in het verleden opgedane kennis komt nu mooi van pas. Heb je die kennis niet, dan is een waterkaart goud waard. Of dit nou op je



Veel goede stekken bevinden zich in de oeverzone, ook op groot water.

BLIJF OM VEILIGHEIDSREDENEN ALTIJD VER WEG BIJ DE VAARGEUL – ER ZIJN BOVENDIEN GENOEG MOOIE PLEKKES WAAR JE WEL RUSTIG EN ONGESTOORD KUNT VISSSEN

GPS, je PC of een ouderwetse papieren versie is, doet er eigenlijk niet toe. Op een goede kaart spot je direct de haventjes, inhammen, steile taluds en meer hotspots (zie kader). Kortom: een kaart is onmisbaar bij deze zoektocht.

WINDKRACHT EN -RICHTING

Toch wordt mijn stekkeuze allereerst bepaald door de windkracht en -richting. Het is immers geen doen om de hele dag tegen de wind in te moeten gooien. Kies daarom bij weinig tot matige wind voor een oever waar de wind op staat. Zo heb je heerlijk de wind in de rug als je richting de oever werpt en van ondiep naar diep het talud met je zinkende lijn afvist. Bij een stevige wind kies ik voor plaatsen waar die langs de oever staat – en dan het liefst op mijn 'striphand'. Of ik kies ervoor om aan de oever te gaan vissen waar de wind vandaan komt

en van diep naar ondiep te vissen. Check dus voor je gaat vissen altijd goed wat de wind gaat doen.

MAX. 7 METER DIEP

Een ander praktisch punt bij het kiezen van de stekken die ik bevis is de diepte. Die wordt in zekere zin begrensd door het vissen met de vlieghengel. Dieper dan een meter of zeven wordt het heel moeilijk met je vliegenlat, ook al heb je een supersnel zinkende lijn op de reel zitten. Dan moet je te lang wachten voor de lijn op diepte is, is de controle te gering en gaat voor mij de lol er af. Daarom kies ik voor stekken waar je tot maximaal een meter of zeven vis kunt verwachten. Het talud kan ter plekke uiteraard nog verder aflopen, maar in die diepere zones vis ik simpelweg niet.

METERS MAKEN

Bij het vliegvissen op groot water investeer ik niet veel tijd in het uitkammen van een klein plekje, maar ga ik op zoek naar vis doorgaans vrij vlot te werk – op een visdag be- >>

>> BAARS HOTSPOTS

Haveningangen: Hier komen schooltjes vette baarzen te pas en te onpas langs om hun kostje bij elkaar te scharrelen.

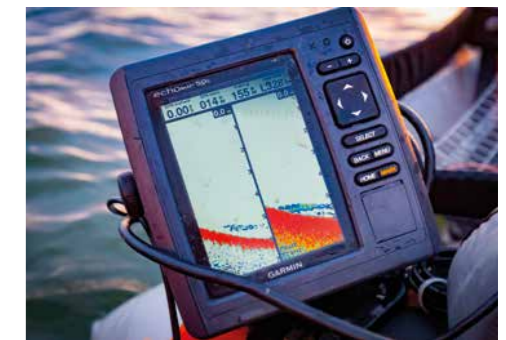
Strekdammen: Zijn allemaal potentiële topstekken waarvan de kop meestal veruit het beste plekje is.

Richeltjes: Halverwege het talud – zo rond 5 à 6 meter diepte – zie je soms een klein trapje waar het bodemprofiel plat of juist net even iets steiler is.

Ondiepe strandjes: Als het water 's winters is afgekoeld, warmt ondiep water het snelst op. Dit trekt aasvis en dus baars aan – zeker als er ook nog ergens wat steenhoopjes liggen.

Afstervende waterplanten: Zodra de watertemperatuur in november/december echt flink is gezakt, verdwijnen de waterplanten in rap tempo. Bij de enkele busseltjes groen die er nog staan, tref je vrijwel zeker baars aan.

'Hoeken' onder water: een mooi talud met een knikje erin op zo'n 5 meter diepte waar zich dan ineens een hoek vormt, vormt een prima standplaats voor rovers – en niet enkel baars.



>> DIEPTEMETER/GPS

Voor veel vliegvissers geldt een dieptemeter/GPS nog een beetje als een taboe. Terwijl het als kunstaasvisser op groot water de gewoonste zaak van de wereld is om bij de aankoop van een bellyboat ook meteen een dieptemeter aan te schaffen. Het spreekwoord luidt niet voor niets: 'meten is weten'. Als je weet wat zich onder je bevindt, kun je daar gericht naar handelen. Zoek bijvoorbeeld naar structuren onder water, al dan niet met aasvis erbij. Heb je die gevonden, dan kun je aan de hand van het diepteverloop inschatten hoe lang je de lijn moet laten zinken om deze zo dicht mogelijk bij de bodem te kunnen aanbieden zonder steeds vast te lopen.

GOUDEN TIP

praat eens met kunst-aasvissers, vooral snoekbaars- en snoekvissers: die pakken vaak mooie baars als bijvangst en willen je zeker de nodige tips geven – ze zien jou met je vliegenlat echt niet als concurrentie



strijk ik graag veel water. Gezien het feit dat je tot zo'n zeven meter diep vist, is een lijn die snel zinkt een must. Die werp je bijvoorbeeld richting het ondiepe om zo met je streamer het talud af te vissen. In het begin strip je de lijn snel binnen, maar zodra je van het ondiepe water de diepte in gaat vertraag je. Laat de streamer na een stripje telkens even afzakken om tot onder je flippers zo dicht mogelijk bij het talud te blijven.

DIAGONALEN

Met een andere techniek kun je in relatief korte tijd ook een aanzienlijk én interessant stuk wateroppervlak bestrijken: diagonalen. Deze techniek – ook wel bekend van het snoekbaarsvissen met kunstaas vanuit de boot – pas ik bij voorkeur toe als ik het knikje in het talud bevis. Dan werp ik in de lengterichting van het talud, laat ik de streamer afzinken en peddel ik langzaam achteruit terwijl ik de hengel hoog houd. Heb ik contact met de bodem gevonden, dan is het een spelletje van een metertje meer of minder

lijn geven om je streamer net boven de bodem te laten zweven.

NEDERLANDS MOOIESTE

Voel je tijdens het langzaam binnenstrippen van de streamer een tikje? Sla dan niet aan, maar strip gewoon door: baarzen blijven vaak bijten totdat ze vanzelf goed vasthangen. Daarna volgt het heerlijke gevoel van het typisch hevige kopschudden van een nukkige baars. Houd voldoende spanning op de lijn, maar ga niet als een bezetene drillen. Dan loop je kans dat je de vis verspeelt. Zodra je de kenmerkende oranje vinnen ziet naderen, de karakteristieke kop met grote bek in het oppervlakte schudt en twee ogen je indringend aankijken, is het zaak snel het schepnet onder de vis te schuiven. De baars is niet de sterkste zoetwatervis van Nederland, maar door zijn kleurenpracht, onvoorspelbaarheid en vaak ongekende agressie ligt deze rover me erg na aan het hart. De grote baarzen liggen doorgaans niet opgestapeld, maar zijn de vaak intense zoektocht meer dan waard!



>> STREAMERS

Mijn voorkeur gaat uit naar EP streamers van tussen de 12 en 16 cm lang. Die zijn snel te maken, werpen heerlijk, duiken dankzij de EP oogjes mooi met het kopje naar beneden én imiteren op heel natuurlijke wijze een visje. Ook al strip je even niet, dan heeft de streamer nog het model van een visje en zweeft die prachtig in het water.

Mijn streamers bind ik bij voorkeur op een Gama-katsu SL-12S 2/0. Dit is een stevige zoutwaterhaak waarvan de punt tegen een stootje kan – handig gezien alle steentjes en mosseltjes waar je tussendoor vist.

Natuurlijke kleuren (baarsmotief, grijs en bruin) hebben mijn voorkeur – vlak zwart echter ook niet uit – al gebiedt de eerlijkheid me te zeggen dat kleur voor mij niet van doorslaggevend belang is: de streamer die ik 's morgens in de speld hang is vaak dezelfde die er aan het eind van de dag weer af gaat. Mijn tijd besteed ik liever aan het zoeken naar vis dan die te verspillen door van kunstaas te wisselen.

>> MATERIAAL

Hengel: Een 10 voet lange Fast AFTMA 8 hengel met genoeg ruggengraat is perfect voor deze visserij. Door de snelle actie kun je ook met behoorlijke wind nog vrij goed werpen. De ruggengraat maakt dat je een vrij brede range aan streamers kunt wegzetten.

Reel: een zogenaamde large arbor reel – die is voorzien van een spoel met een grotere diameter – waarvan het prijskaartje past bij je budget. Een goede slip is prettig, maar niet noodzakelijk.

Lijn: een snelzinkende lijn zoals de Airflo Sixth Sense D17 7/8. Die heeft geen rek en dankzij de oranje markeringen kun je zien hoe diep je vist.

Leader: 1,5m fluorocarbon of nylon met een diameter van 40/00.

Onderlijn: 30 cm 'Knot 2 Kinky' titanium van 14/00 met aan de ene kant een tonwarteltje en aan de andere kant een klein stevig speldje (die zet ik beide vast met sleeves in plaats van het titanium te knopen).

